

**RADA GMINY LUBSZA**  
49-313 Lubsza, ul. Brzeska 16  
tel. (077) 411 86 30, 411 86 29

**Uchwała Nr V/27/2015**  
**Rady Gminy Lubsza**  
**z dnia 22.01.2015r.**

w sprawie przyjęcia Gminnego Programu Profilaktyki i Rozwiązywania Problemów Alkoholowych oraz Przeciwdziałania Narkomanii na rok 2015.

Na podstawie art. 18 ust. 2 pkt. 15, ustawy z dnia 08 marca 1990r. o samorządzie gminnym (tekst jednolity Dz. U. z 2013r., poz. 594, poz. 645, poz. 1318, Dz. U. z 2014r. poz. 379, poz. 1072) art. 4<sup>1</sup> ust.1, ust. 2, ust. 5 ustawy z dnia 26 października 1982r. o wychowaniu w trzeźwości i przeciwdziałaniu alkoholizmowi (tekst jednolity Dz. U. z 2012, poz. 1356, Dz. U. z 2013r., poz. 822, poz. 1563, Dz. U. z 2014r. poz. 822, poz.1188) oraz art. 10 ust. 2 i ust. 3 ustawy z dnia 29 lipca 2005r. o przeciwdziałaniu narkomanii (tekst jednolity Dz. U. z 2012, poz. 124 ) Rada Gminy Lubsza uchwała, co następuje:

§ 1

1. Przyjmuje się Gminny Program Profilaktyki i Rozwiązywania Problemów Alkoholowych oraz Przeciwdziałania Narkomanii na rok 2015 stanowiący załącznik nr 1 do niniejszej uchwały.
2. Środki finansowe na realizację w/w Programu pochodzić będą z budżetu Gminy Lubsza na rok 2015.

§ 2

Gminny Program Profilaktyki i Rozwiązywania Problemów Alkoholowych oraz Przeciwdziałania Narkomanii stanowi część Gminnej Strategii Rozwiązywania Problemów Społecznych na lata 2015 – 2025.

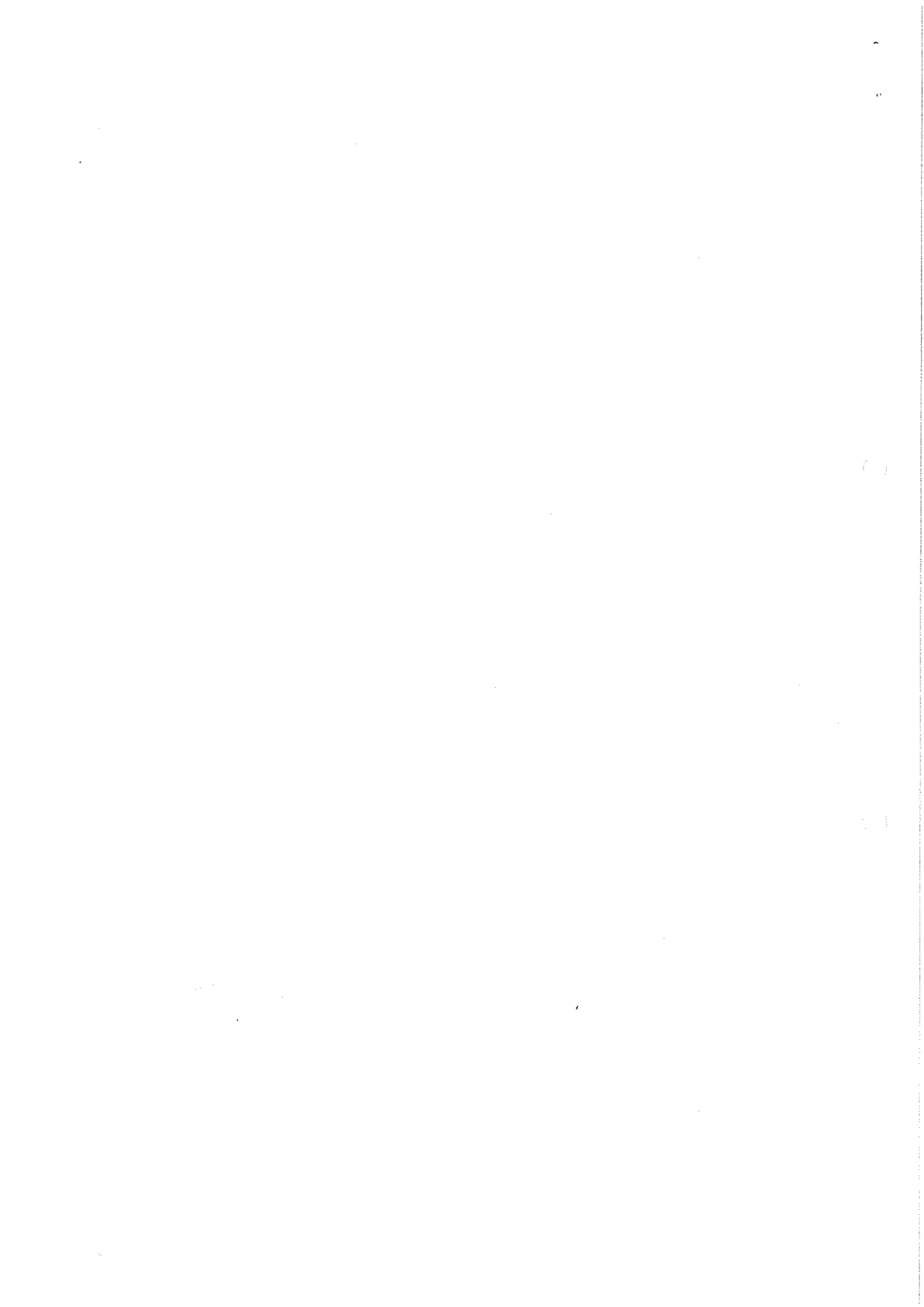
§ 3

Wykonanie uchwały powierza się Wójtowi Gminy Lubsza.

§ 4

Uchwała wchodzi w życie z dniem podjęcia.

Przewodniczący  
Rady Gminy Lubsza  
mgr Jan Minosora



**RADA GMINY LUBSZA**

49-313 Lubsza, ul. Brzeska 16  
tel. (077) 411 86 30, 411 86 29

Załącznik Nr 1 do Uchwały

V/27/2015

Rady Gminy Lubsza

z dnia 22.01.2015r.

**Gminny Program  
Profilaktyki i Rozwiązywania Problemów Alkoholowych oraz  
Przeciwdziałania Narkomanii na rok 2015.**

**Wprowadzenie**

Ustawa o wychowaniu w trzeźwości i przeciwdziałaniu alkoholizmowi z dnia 26 października 1982 roku z późniejszymi zmianami stanowi, że organy władzy i administracji państwowej oraz samorządu terytorialnego są zobowiązane do podejmowania działań zmierzających do ograniczania spożycia napojów alkoholowych oraz zmiany struktury ich spożywania, inicjowania i wspierania przedsięwzięć mających na celu zmianę obyczajów w zakresie sposobu spożywania tych napojów oraz działania na rzecz trzeźwości.

Ustawa o przeciwdziałaniu narkomanii z dnia 29 lipca 2005 r. stanowi, że przeciwdziałanie narkomanii realizuje się przez odpowiednie kształtowanie polityki społecznej, gospodarczej, edukacyjnej, informacyjnej i zapobiegawczej. Polityka rozwiązywania problemów alkoholowych na terenie Gminy Lubsza prowadzona jest zgodnie z kierunkami określonymi w niniejszym programie stanowiącym rozwinięcie i kontynuację działań z zakresu profilaktyki uzależnienia od alkoholu prowadzonych w latach poprzednich.

Polski model rozwiązywania problemów alkoholowych zakłada, iż większość kompetencji i zadań jest zlokalizowanych na poziomie gminy, która na mocy ustawy o wychowaniu w trzeźwości i przeciwdziałaniu alkoholizmowi uzyskała kompetencje do rozwiązywania tych problemów. To właśnie gmina ma przedsięwziąć środki zaradcze oraz naprawcze skierowane do lokalnej społeczności, aby zapobiegać i minimalizować skutki alkoholizmu i narkomanii. Na szkody związane z alkoholem, narkotykami narażony jest każdy mieszkaniec naszej gminy, a nie tylko osoby nadużywające spożywanie alkoholu czy zażywające narkotyki. Program ma minimalizować skutki alkoholizmu, narkomanii, nikotynizmu, a także zapobiegać, edukować, uświadamiać, wskazywać alternatywne sposoby spędzania wolnego czasu, radzenia sobie z sytuacją trudną, konfliktową. Uczyć jak skutecznie bez używek rozładować napięcie i rodzącą się agresję.

Wspierać młodych ludzi w kształtowaniu prawidłowych postaw osobowościowych, aby nie było potrzebne „podpieranie się” substancjami uzależniającymi. Uczyć umiejętności mówienia „nie” w sytuacjach, gdy młody człowiek jest poddany presji otoczenia.

Przy opracowaniu Gminnego Programu Profilaktyki i Rozwiązywania Problemów Alkoholowych oraz Przeciwdziałania Narkomanii w Gminie Lubsza na rok 2015 uwzględnione zostały wskazówki wynikające z zapisów zawartych w dokumentach prawnych, a w tym z:

- Ustawy z dnia 26 października 1982r. o wychowaniu w trzeźwości i przeciwdziałania alkoholizmowi (tekst jednolity: z 2012r., poz. 1356 ze zmianami),
- Narodowego programu profilaktyki i rozwiązywania problemów alkoholowych na lata 2011 – 2015,
- Wojewódzkiego programu profilaktyki i rozwiązywania problemów alkoholowych dla województwa polskiego na lata 2010 – 2015,

- Ustawy z dnia 29 lipca 2005r. o przeciwdziałaniu narkomanii (Dz. U. z 2012, poz. 124 ze zmianami.),
- Krajowego programu przeciwdziałania narkomanii na lata 2011 – 2016,
- Wojewódzkiego programu przeciwdziałania narkomanii dla województwa opolskiego na lata 2010-2015,
- Ustawy z dnia 29 lipca 2005r. o przeciwdziałaniu przemocy w rodzinie (Dz. U. Nr 180, poz. 1493 ze zmianami),
- Ustawy z dnia 12 marca 2004r. o pomocy społecznej (tekst jednolity z 2012, Dz. U. z 2013 r. poz. 182 ze zmianami),
- Rekomendacjach Państwowej Agencji Rozwiązywania Problemów Alkoholowych na rok 2015 oraz dotychczasowych doświadczeniach z realizacji programów w latach poprzednich.

### **I. Diagnoza sytuacji dotycząca problemów alkoholowych i narkotykowych w Gminie Lubsza**

Gminę Lubsza zamieszkuje 9088 osób (stan na 31.12.2014r).

W Powiatowym Urzędzie Pracy zarejestrowanych jest 522 osób bezrobotnych, w tym 265 kobiet. Zasiłek dla bezrobotnych pobiera 96 osób, bez prawa do zasiłku jest 426 (stan na 30.11.2014r.)

#### **Dostępność do alkoholu**

Ilość punktów sprzedaży napojów alkoholowych w naszej gminie wynosi 26 z tego w 17 punktach sprzedawane są napoje alkoholowe zawierające powyżej 18% alkoholu. Średnio na jeden punkt sprzedaży przypada 350 mieszkańców.

**Ośrodek Pomocy Społecznej w Lubszy** wskazuje, że do dnia 31.12.2014 roku z pomocy społecznej skorzystało 180 rodzin, ilość osób w tych rodzinach wynosi 496.

| L.p. | Powód trudnej sytuacji            | Ilość rodzin | Ilość osób w rodzinach |
|------|-----------------------------------|--------------|------------------------|
| 1.   | Ubóstwo                           | 138          | 365                    |
| 2    | Sieroctwo                         | 0            | 0                      |
| 3    | Bezdomność                        | 3            | 3                      |
| 4    | Ochrona macierzyństwa             | 31           | 157                    |
| 5    | Bezrobocie                        | 117          | 360                    |
| 6    | Niepełnosprawność                 | 55           | 108                    |
| 7    | Długotrwała lub ciężka choroba    | 38           | 89                     |
| 8    | Bezradność opiekuńczo wychowawcza | 55           | 213                    |
|      | w tym rodziny niepełne            | 30           | 77                     |
|      | wielodzietne                      | 25           | 136                    |
| 9    | Przemoc w rodzinie                | 2            | 5                      |
| 10   | Alkoholizm                        | 26           | 71                     |
| 11   | Zdarzenie losowe                  | 5            | 13                     |

Jak wynika z powyższej tabeli głównymi powodami korzystania ze świadczeń pieniężnych jest ubóstwo, bezrobocie, bezradność w sprawach opiekuńczo wychowawczych, niepełnosprawność oraz długotrwała choroba.

Rodzin korzystających z powodu nadużywania alkoholu jest 26, ilość osób w tych rodzinach wynosi 71. Jednakże w sytuacji rodzin korzystających z pomocy z powodu nadużywania alkoholu problem polega na tym, iż w rodzinach tych zauważa się kilka dysfunkcji m.in.:

bierność zawodowa (bezrobocie, niepełnosprawność, ciężka choroba) co dodatkowo generuje problemy w rodzinie oraz utrudnia wyjście rodziny z trudnej sytuacji. W rodzinach tych można zauważyć również inne problemy takie jak bezradność w sprawach opiekuńczo wychowawczych, co przejawia się w problemach dzieci w nauce, nie otrzymywaniem promocji do następnej klasy, konfliktach dorastających dzieci z pijącym członkiem rodziny. W/w rodziny otrzymały pomoc głównie w naturze w postaci żywności, odzieży, zakupu opału, opłaty, podatku, wody, śmieci i energii elektrycznej.

Również 15 dzieci z 8 rodzin z problemem alkoholowym zapewniono posiłki w szkołach i przedszkolach.

W okresie od I-XII 2014 roku zawarto 13 kontraktów motywujących do podjęcia leczenia.

### **Zespół interdyscyplinarny ds. przeciwdziałania przemocy w Gminie Lubsza**

W okresie od stycznia do grudnia 2014 roku do Zespołu Interdyscyplinarnego w Lubszy wpłynęło 18 Niebieskich Kart założonych w 18 rodzinach w związku ze stosowaniem przemocy domowej.

W 9 rodzinach świadkami przemocy były małoletnie dzieci.

Do dnia 31.12.2014 roku zamknięto 39 Niebieskich Kart. Powodem zamknięcia NK było m.in. zrealizowanie planu pomocy i ustanie aktów przemocy w rodzinie, podjęcie terapii małżeńskiej. 2 Niebieskie Karty przekazano do innych gmin.

W 14 przypadkach nadal prowadzona jest procedura NK polegająca m.in. na systematycznym monitoringu rodziny przez pracownika socjalnego i dzielnicowego, motywowaniu do podjęcia leczenia, terapii, poradnictwie socjalnym dla ofiar przemocy.

W gminie znajduje się 5 szkół podstawowych, w których uczy się 427 uczniów i jedno gimnazjum, w którym uczy się 191 uczniów.

W grudniu 2013r. w Publicznym Gimnazjum w Kościerzycach przeprowadzona została wśród uczniów klas II i III (115 osób) anonimowa ankieta w celu określenia wielkości zjawiska patologii palenia papierosów, spożywania alkoholu oraz zażywania narkotyków przez młodzież.

Przedmiotem badań było uzyskanie odpowiedzi na pytanie czy młodzież szkół gimnazjalnych sięga po środki uzależniające.

Zagrożenie dzieci i młodzieży substancjami odurzającymi takimi jak alkohol, narkotyki czy nikotyna jest szczególnie ważnym i niepokojącym zjawiskiem. Wymaga diagnozowania i podejmowania środków zaradczych. Celem przeprowadzonego badania jest próba określenia obszaru zagrożenia oraz rozmiaru badanego zjawiska. Szczególnie istotne jest uzyskanie informacji na temat obecności alkoholu, narkotyków i papierosów w życiu młodych ludzi, powodów ich stosowania.

Podsumowując wyniki przeprowadzonej ankiety dot. spożywania alkoholu i palenia papierosów niepokojącym jest fakt, że tylko 25% uczniów deklaruje, że nigdy nie piło alkoholu, a aż 38% piło alkohol kilka razy. Z ankiety wynika, że największą popularnością cieszy się wśród młodzieży gimnazjalnej piwo. Poważnym problemem jest to, że aż 10% rodziców pozwala młodzieży gimnazjalnej pić alkohol.

Palenie papierosów – tylko 11% uczniów przyznało się do palenia. Psycholog szkolny przeprowadzający ankietę uważa, że takich uczniów jest więcej.

Z ankiety dot. używania narkotyków wynika, że 83% badanych nigdy nie zażywało narkotyków, do regularnego zażywania przyznaje się 3% badanych. Gimnazjaliści uważają, że dostęp do narkotyków jest łatwy, a najpopularniejszym narkotykiem jest marihuana.

## **II. Cele programu**

1. Ograniczenie, występowania negatywnych zjawisk, będących skutkiem nadużywania i uzależnienia od alkoholu, narkotyków oraz przemocy w rodzinie, na terenie Gminy Lubsza.
2. Zapobieganie powstawaniu nowych problemów alkoholowych i narkotykowych.
3. Zwiększenie zasobów i zdolności niezbędnych do radzenia sobie z istniejącymi problemami.
4. Edukacja publiczna w zakresie: informowania o konsekwencjach nadużywania alkoholu, zażywania narkotyków oraz promocji zdrowego stylu życia w trzeźwości i abstynencji. Promowanie zdrowego stylu życia i alternatywnych form spędzania wolnego czasu przez dzieci i młodzież.

## **III. Zadania Gminnego Programu Profilaktyki i Rozwiązywania Problemów Alkoholowych i Narkomanii**

1. Zwiększenie dostępności pomocy terapeutycznej i rehabilitacyjnej dla osób uzależnionych od alkoholu i narkotyków poprzez:

- 1) prowadzenie poradnictwa oraz udzielanie pomocy psychologicznej dla osób uzależnionych od alkoholu w ramach Punktu Konsultacyjnego,
- 2) motywowanie osób nadużywających spożywanie napojów alkoholowych oraz narkotyków, skierowanych do GKRPA do podjęcia leczenia odwykowego,
- 3) współpraca z biegłymi sądowymi w orzecznictwie uzależnienia od alkoholu (pokrycie kosztów opinii wydanych przez biegłych),
- 4) kierowanie do sądu wniosków o zobowiązanie do leczenia w stosunku do osób, które odmówiły podjęcia leczenia (ponoszenie kosztów postępowania sądowego).

2. Udzielanie rodzinom, w których występują problemy alkoholowe i narkomanii, pomocy psychospołecznej i prawnej, a w szczególności ochrony przed przemocą w rodzinie poprzez:

- 1) podejmowanie czynności zmierzających do objęcia leczeniem odwykowym osób uzależnionych od alkoholu i substancji psychoaktywnych poprzez:
  - przyjęcie zgłoszenia o przypadku nadużywania alkoholu,
  - zawarcie umów o przeprowadzenie wywiadów rodzinnych na potrzeby Komisji,
  - zaproszenie osobę na rozmowę wspierającą – motywującą,
  - kierowanie na badanie pozwalające ustalić stopień uzależnienia od alkoholu,
  - motywowanie do podjęcia leczenia stacjonarnego w zakładach lecznictwa odwykowego,
  - kierowanie wniosków do Sądu o zastosowanie obowiązku leczenia odwykowego
- 2) podejmowanie działań zmierzających do opóźnienia inicjacji alkoholowej i narkotykowej poprzez udział w ogólnopolskich kampaniach wzmacniających rolę rodziny,
- 3) przeciwdziałanie zjawisku przemocy w rodzinie z problemem alkoholowym poprzez:
  - pomoc ofiarom przemocy domowej oraz współdziałanie z odpowiednimi instytucjami mogącymi zapewnić pomoc prawną, psychologiczną,
  - finansowanie szkoleń podnoszących wiedzę i kwalifikacje dla osób wchodzących w skład zespołów interdyscyplinarnych i grup roboczych,
- 4) organizowanie zajęć dla rodziców, mających na celu podniesienie kompetencji wychowawczych,
- 5) kontrola przestrzegania zasad obrotu napojami alkoholowymi,

- 6) kontynuowanie i rozwijanie szkoleń dla pracowników oświaty, pomocy społecznej oraz innych osób zainteresowanych profilaktyką i rozwiązywaniem problemów alkoholowych i narkomanii,
  - 7) szkolenia członków GKRPA, sprzedawców, nauczycieli realizujących szkolne programy profilaktyczne,
  - 8) edukacja rodziców i wychowawców w zakresie pomagania osobom uzależnionym od alkoholu i narkotyków.  
- kierowanie wniosków do Sądu o zastosowanie obowiązku leczenia odwykowego
  - 9) podejmowanie działań zmierzających do opóźnienia inicjacji alkoholowej i narkotykowej poprzez udział w ogólnopolskich kampaniach wzmacniających rolę rodziny,
  - 10) przeciwdziałanie zjawisku przemocy w rodzinie z problemem alkoholowym poprzez:  
- pomoc ofiarom przemocy domowej oraz współdziałanie z odpowiednimi instytucjami mogącymi zapewnić pomoc prawną, psychologiczną,  
- finansowanie szkoleń podnoszących wiedzę i kwalifikacje dla osób wchodzących w skład zespołów interdyscyplinarnych i grup roboczych,
  - 11) organizowanie zajęć dla rodziców, mających na celu podniesienie kompetencji wychowawczych,
  - 12) kontrola przestrzegania zasad obrotu napojami alkoholowymi,
  - 13) propagowanie stosowania procedury „Niebieska Karta”.
3. Prowadzenie profilaktycznej działalności informacyjnej i edukacyjnej w zakresie rozwiązywania problemów alkoholowych i przeciwdziałania narkomanii, ze szczególnym uwzględnieniem dzieci i młodzieży, w tym prowadzenie pozalekcyjnych zajęć sportowych, a także działań na rzecz dożywiania dzieci uczestniczących w pozalekcyjnych programach opiekuńczo – wychowawczych.
- 1) organizowanie i finansowanie szkoleń dla grup zawodowych pracujących na co dzień z dziećmi i młodzieżą, a także rodzinami znajdującymi się w trudnej sytuacji życiowej spowodowanej nadużywaniem alkoholu, jak również w zakresie metod wczesnego rozpoznawania symptomów przemocy, pomagania ofiarom i powstrzymywaniu sprawców – w zależności od potrzeb,
  - 2) organizowanie spotkań nauczycieli, rodziców, dzieci, młodzieży z psychologiem, przedstawicielami poradni ds. przestępczości nieletnich, prawnikiem ds. prawa rodzinnego itp. - wg zapotrzebowania szkół, organizacji młodzieżowych, ośrodków zdrowia, ośrodka kultury itp.
  - 3) organizowanie / finansowanie programów profilaktycznych prowadzonych dla dzieci i młodzieży na terenie szkół, placówek oświatowych, kulturalnych itp.,
  - 4) dofinansowanie autorskich programów indywidualnych prowadzonych w szkołach, świetlicach wiejskich w godzinach pozalekcyjnych,
  - 5) finansowanie zajęć pozalekcyjnych w szkołach, obejmujących tematyką promocję zdrowia, kontakt z przyrodą, rozwój intelektualny, propagowanie trzeźwości, itp.
  - 6) finansowanie /dofinansowanie/ zajęć sportowych, imprez rozrywkowych , rekreacyjnych – promujących życie bez używek wśród dzieci i młodzieży – realizowanych przez szkoły, gminny LZS, sołectwa, Gminy Ośrodek Kultury /turystyka, pikniki, festyny/ itp.
  - 7) finansowanie /dofinansowanie/ kolonii, obozów oraz innych form wypoczynku organizowanych przez stowarzyszenia, instytucje, jednostki społeczne, szkoły, osoby fizyczne dla dzieci i młodzieży z rodzin zagrożonych patologią społeczną,
  - 8) finansowanie /dofinansowanie/ działalności świetlic wiejskich w których prowadzone są przez GOK, sołectwa kółka zainteresowań, zajęcia sportowe, programy

opiekuńczo – wychowawcze, zajęcia z dziećmi i młodzieżą w ramach alternatywnego spędzania wolnego czasu, które mają za cel wskazanie kulturalnego spędzania wolnego czasu, bez alkoholu i innych środków uzależniających dla dzieci i młodzieży – w zależności od potrzeb,

- 9) dofinansowanie feryjnych programów dotyczących wypoczynku o charakterze rekreacyjno - profilaktycznym,
- 10) dożywianie dzieci uczestniczących w programach opiekuńczo- wychowawczych oraz zajęciach organizowanych w ramach alternatywnego spędzania wolnego czasu. organizowanie spektakli teatralnych, przedstawień, koncertów o tematyce kształcąco – profilaktycznej w szkołach, świetlicach wiejskich w tym przedstawianych przez dzieci,
- 11) podejmowanie działań edukacyjnych skierowanych do sprzedawców napojów alkoholowych mających na celu ograniczanie dostępności napojów alkoholowych i przestrzeganie zakazu sprzedaży alkoholu osobom poniżej 18 r. życia.

#### 4. Wspomaganie działalności instytucji, stowarzyszeń i osób fizycznych, służącej rozwiązywaniu problemów alkoholowych

- 1) finansowanie zakupu nagród, artykułów biurowych, spożywczych i materiałów informacyjno – edukacyjnych, niezbędnych do realizacji szkoleń, zajęć, konkursów, zawodów sportowych i innych imprez o tematyce ściśle powiązanej z problemem uzależnień, profilaktyki oraz promocji zdrowego stylu życia,
- 2) współpraca z policją, prokuraturą, sądem, kuratorami, Powiatowym Centrum Pomocy Rodzinie, Zespołem Interdyscyplinarnym ds. przemocy w rodzinie. GOPS, szkołami, kościołem, osobami fizycznymi w celu podejmowania wspólnych działań w zakresie rozwiązywania problemów dotyczących uzależnień.

5. Podejmowanie interwencji w związku z naruszeniem przepisów określonych w art. 13<sup>1</sup> (reklama i promocja napojów alkoholowych) i art. 15 (m.in. zakaz sprzedaży napojów alkoholowych osobom poniżej 18 roku życia) ustawy oraz występowanie przed sądem w charakterze oskarżyciela publicznego.

W związku z powyższym do zadań gminy w razie podjęcia działań przeciwko łamaniu prawa należeć będzie:

- 1) Przeprowadzenie kontroli punktów sprzedaży napojów alkoholowych;
- 2) Składanie do organów policji wniosków o wszczęcie postępowania dowodowego;
- 3) Sporządzenie aktu oskarżenia i skierowanie sprawy do sądu.

#### IV. Realizacja programu:

Rozwiązywanie problemów alkoholowych wymaga współdziałania szeregu instytucji: oświaty, policji, pomocy społecznej, służby zdrowia, wymiaru sprawiedliwości, administracji aby skutecznie przeciwdziałać przemocy związanej z spożywaniem alkoholu i narkotykami.

W Gminie Lubsza rozwiązywaniem tych problemów zajmują się:

- 1) Gminna Komisja Rozwiązywania Problemów Alkoholowych,
- 2) Punkt konsultacyjny dla osób uzależnionych i ich rodzin w Lubszy i Pisarzowicach,
- 3) Ośrodek Pomocy Społecznej,
- 4) Gminnego Ośrodka Kultury,
- 5) Rewir Dzielnicowych Policji w Brzegu,
- 6) Publiczne Gimnazjum w Kościerzycach,
- 7) Publiczne Szkoły Podstawowe z terenu Gminy Lubsza,
- 8) Zespół Interdyscyplinarny.



2. Program uwzględnia lokalne możliwości realizacji pod względem prawnym, administracyjnym i ekonomicznym, a także wiedzę na temat przeciwdziałania uzależnieniom, leczenia osób uzależnionych.

#### **V. Termin realizacji**

Program realizowany będzie przez cały rok 2015.

#### **VI. Finansowanie zadań wynikających z programu.**

1. Wydatki związane z realizacją zadań zawartych w programie finansowane będą z wpływów uzyskanych z opłat za zezwolenia na sprzedaż napojów alkoholowych na terenie gminy. Przewidywane wpływy wynoszą : 80 000,-zł.
2. Z środków przeznaczonych na realizację programu w szczególności finansowane będą:
  - 1) wydatki związane z prowadzeniem i utrzymaniem punktów konsultacyjnych
  - 2) wydatki związane z wszczęciem postępowania w przedmiocie leczenia odwykowego - opłata sądowa, wynagrodzenie biegłych, wywiady środowiskowe,
  - 3) wynagrodzenie członków GKRPA,
  - 4) wydatki związane z prowadzeniem szkoleń, spotkań dla nauczycieli, rodziców, członków GKRPA, dzieci, młodzieży – zapłata realizatorom, zakup materiałów edukacyjnych itp.
  - 5) wydatki związane z organizacją szkolnych programów profilaktycznych oraz zajęć opiekuńczo wychowawczych,
  - 6) wydatki związane z działalnością typu sportowego, rekreacyjnego i artystycznego noszącą znamiona profilaktyki w tym koszty dowozu , zakup materiałów , sprzętu, gier itp.
  - 7) wydatki związane z prowadzeniem zajęć opiekuńczo - wychowawczych, kółek zainteresowań w tym koszty przewozu, bilety wstępu, - na wyjazdy organizowane w ramach prowadzonych zajęć,
  - 8) wynagrodzenia osób prowadzących zajęcia pozalekcyjne, zajęcia świetlicowe, zajęcia sportowe, pedagogów oraz pracowników obsługi niezbędnej do realizacji zajęć – programów, imprez itp.
  - 9) zakup artykułów spożywczych dla dzieci i młodzieży biorącej udział w programach profilaktycznych, zajęciach, imprezach organizowanych w ramach alternatywnego spędzania wolnego czasu,
  - 10) wydatki związane z wyjazdem dzieci na kolonie, obozy i inne formy wypoczynku w tym koszty dowozu,
  - 11) szkolenia.

#### **VII. Zasady wynagradzania członków Gminnej Komisji Rozwiązywania Problemów Alkoholowych.**

- 1) za pracę w komisji ustala się wynagrodzenie dla członków GKRPA w wysokości 15% najniższego wynagrodzenia pracowników, ogłaszanego przez Ministra Pracy i Polityki Socjalnej – zarządzeniem opublikowanym w Monitorze Polskim – miesięcznie,
- 2) przewodniczący komisji otrzymuje 20 % najniższego wynagrodzenia – miesięcznie,
- 3) członek komisji prowadzący całość dokumentacji dot. komisji otrzymuje 45% najniższego wynagrodzenia – miesięcznie,
- 4) za przeprowadzenie jednego wywiadu środowiskowego w terenie, na zlecenie GKRPA ustala się wynagrodzenie w wysokości 6% najniższego wynagrodzenia,
- 5) członkowie komisji mogą być delegowani do odbycia podróży służbowej.

6) przysługuje im wówczas zwrot kosztów podróży i dieta na ogólnych zasadach.

Program ma charakter otwarty. Jego realizacja może zapoczątkować cykliczne działania, a także zrodzić nowe inicjatywy. Program ma także charakter powtarzalny – wybrane formy możemy realizować wspólnie z innymi podmiotami przez wiele lat.